

## Łazienka

## dla niepełnosprawnych

**Problematyka wyposażenia pomieszczeń sanitarnych dla osób niepełnosprawnych jest jednym z istotnych zagadnień likwidacji barier architektonicznych. Każdy obiekt publiczny (urzędy, domy pomocy społecznej, obiekty służby zdrowia, dworce itp.) wraz z pomieszczeniami sanitarnymi i znajdującymi się w nich urządzeniami powinny być dostępne dla osób na wózkach inwalidzkich. W łazienkach tych budynków, a także w mieszkaniach i domach jednorodzinnych można zastosować poniżej opisane typowe rozwiązania.**

Dysfunkcje ruchu wymagają zastosowania nietypowych – indywidualnych rozwiązań w łazience. Taki projekt niekiedy wymaga konsultacji specjalistycznych. Oczekiwania użytkownika mają tu znaczenie zasadnicze – projekt ma zapewnić samodzielność w łazience.

Większość z projektantów z pewnością zetknęła się z profesjonalną realizacją, z wyrobami o zaawansowanym poziomie technicznym zapewniającymi długoletnią eksploatację pomieszczeń bez potrzeby ciągłych remontów i modernizacji. Rachunek ekonomiczny prowadzony w dłuż-

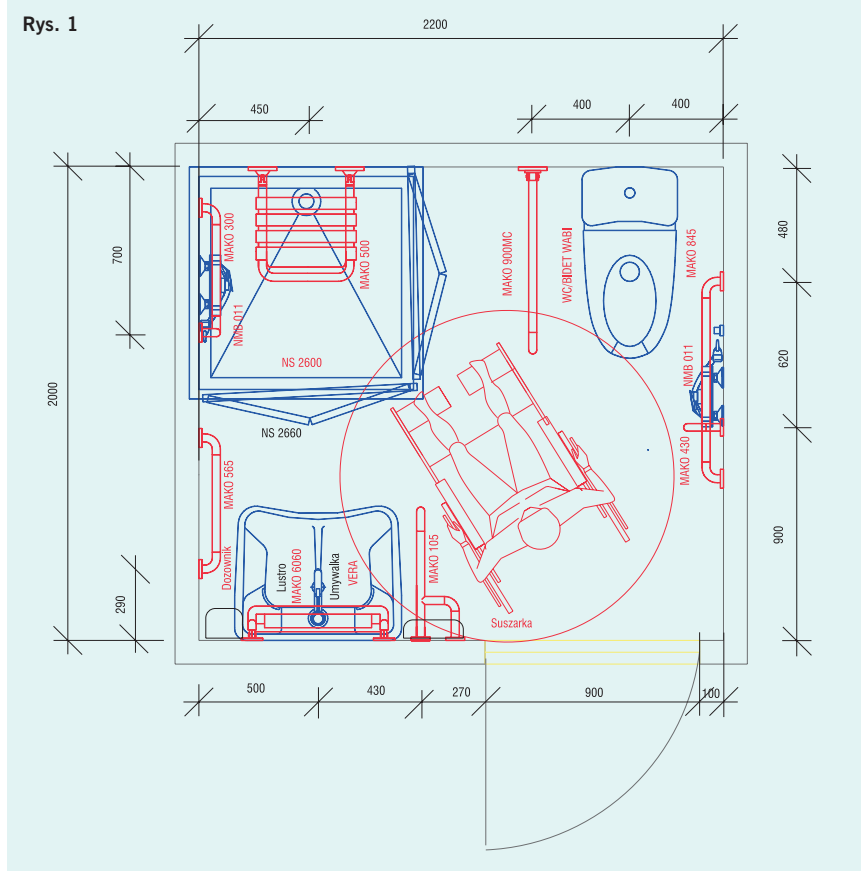
szym okresie zniechęca inwestorów do stosowania tanich, nieprzydatnych i nietrwałych rozwiązań. Nie ulega wątpliwości, że wyposażenie łazienki dla osób niepełnosprawnych jest znacznie bogatsze oraz droższe od wyposażenia łazienki standardowej. Zdarzające się błędy projektowe mogą utrudnić, a często nawet uniemożliwić funkcjonalne wyposażenie pomieszczeń sanitarnych przeznaczonych dla osób niepełnosprawnych. Środki wydatkowane na ten cel powinny być racjonalnie wykorzystane i brak wiedzy nie może być przeszkodą. Końcowy efekt zależy

od wszystkich uczestników procesu inwestycyjnego.

Przystępując do projektowania warto pamiętać, że zerowa stawka podatku VAT wskazuje, że wyrób spełnia kryteria techniczne i użytkowe dla osób niepełnosprawnych (wg klasyfikacji SWW oraz na podstawie np. zgody Ministerstwa Zdrowia wydawanej w oparciu o uzasadnione indywidualne wnioski producentów). Certyfikaty B, ISO, atesty i aprobaty techniczne należy sprawdzać już na etapie wyboru danego produktu, a nie na etapie gromadzenia dokumentacji powykonawczej. Należy też uzyskać referencje dostawcy i wykonawcy montażu.

Przy projektowaniu warto uwzględnić poniższe elementy:

- Skala projektu – właściwa to 1:20. Zaznaczenie obrotu wózka inwalidzkiego zapewni wystarczającą przestrzeń i pozwoli na uniknięcie kolizji. Obrót wózka zaznacza się w projekcie kołem o średnicy 150 cm. Wyroby ceramiczne: miski ustępowe i umywalki są większe od



standardowych. Powierzchnia projektowanych i modernizowanych łazienek nie może być zbyt mała. Należy pamiętać, aby wszystkie urządzenia w pomieszczeniu były dostępne dla osoby poruszającej się na wózku. Podczas projektowania warto skorzystać z oferowanych nieodpłatnie przez niektóre firmy bibliotek wyrobów (na CD, dyskietkach, stronach internetowych) opracowanymi w systemie „drg” wraz z odpowiednimi nakładkami



Fot. 2

branżowymi. Cyfrowe nośniki danych wspomagają edycję rysunków i zapewniają właściwą jakość projektów. W przypadku obiektów modernizowanych należy wahać się przed wyburzeniami i przesunięciami ścian, jeśli chce się rozwiązać problem zgodnie z przepisami. Zaprojektowanie łazienki będzie prostsze, gdy przewidziane jest dla niej większe pomieszczenie.

■ Wytrzymałość ścian – ścianek gipsowo-kartonowych w zasadzie nie powinno się stosować w pomieszczeniach sanitarnych przeznaczonych dla osób niepełnosprawnych. Jeśli pozostaną w projekcie, wymagają odpowiednich wzmocnień konstrukcyjnych (w obszarze montażu uchwytów i poręczy, umywalek, siedzisk kąpielowych itp.). Większość urządzeń jest montowana do wysokości 1 m i co najmniej do tej wysokości zaleca się wykonanie wytrzymałych ścian, np. murowanych.

■ Ścisła koordynacja architektury oraz branż: sanitarnej i elektrycznej na etapie projektowania, a następnie podczas wykonawstwa jest podstawowym warunkiem osiągnięcia dobrego efektu końcowego oraz uniknięcia kosztów przeróbek.

## Typowy projekt

Na rys. 1 pokazano, że min. wymiary kompleksowo wyposażonej łazienki to 2,2×2,0 m, pod warunkiem usytuowania drzwi na skraju pomieszczenia. Obrys wózka może kolidować z urządzeniami umieszczonymi na planie łazienki – dzieje się tak tylko pozornie – bowiem wbudowane brodziki są bezprogowe; wyso-

konanie rysunków z widokiem ścian jest konieczne, gdyż wykonawcy rozmieszczają urządzenia i akcesoria w sposób dowolny, a projektant musi te sprawy rozstrzygnąć jednoznacznie.

## Wyposażenie specjalistyczne

■ Umywalka (fot. 1) – zalecane wymiary umywalki: szer. 60-70 cm, min. gł. 56 cm. Wyprofilowanie wklęsłe przedniej krawędzi zapewnia dostęp do strumienia wody. Wyprofilowania pod łokcie wewnątrz miski zapobiegają spływaniu wody na posadzkę. Centralny – antyrozbrzygowy grzbiet ceramiczny zapobiega zachlapaniu się. Ogromnym ułatwieniem są mechanizmy pochylania pneumatycznego, elektrycznego (tilting) lub opuszczania (lifting). Umywalki o mniejszych gabarytach, z uwagi na niedostateczną głębokość i szerokość, a także ergonomię człowieka, nie nadają się dla osób na wózkach – stopy i kolana są już oparte o ścianę, a odległość korpusu od przedniej części umywalki pozostaje duża. Umywalce zwykle towarzyszą, oprócz uchwytów przyumywalkowych stałych i ruchomych, następujące akcesoria: uchylne lustro oraz działające na fotokomórkę: suszarka do rąk i dozownik mydła w płynie. Dolne krawędzie wymienionych akcesoriów po-



Fot. 3

montażu powinny znajdować się na wys. 120 cm od posadzki pomieszczenia. Umywalkę i uchwyty montuje się 80 cm nad posadzką.

Baterie wodne umywalkowe elektroniczne i czasowe – samozamykające się są najlepszym rozwiązaniem. Najczęściej stosuje się baterie sztorcowe z dźwignią; z pedałem zamocowanym do ściany przy posadzce bądź do posadzki, a także membranowe wbudowane w posadzkę (uruchamiane stopą lub najazdem koła wózka) oraz kolanowe. Baterie bezdotykowe elektroniczne są najbardziej zaawansowane technicznie. Z uwagi na cenę stosuje się je dzisiaj dość rzadko – niemniej do nich należy przyszłość. W UE proporcje w stosowaniu „czasówek” i „elektroniki” wynoszą 1:1.

■ Miska ustępowa (fot. 2) – mająca funkcję bidetu jest ciekawym urządzeniem podnoszącym w sposób istotny higienę indywidualną. Wymiary: min. szer. 36 cm; min. wys. 46 cm, dł. 75 cm. Wyprofilowanie przednie ceramiki umożliwia wykorzystanie wc jako bidetu. Przez wycięcie w muszli wsuwa się słuchawkę prysznicową. Bateria termostatyczna podająca stałą temp. 38°C nie pozwoli na oparzenie ani przechłodzenie. Wklęsłe wyprofilowanie kasety (spłuczki) jest oparciem dla pleców i zapewnia osobie siedzącej całkowitą stabilność. Właściwa odległość osi wc/bidetu od ściany bocznej wynosi ok. 40 cm. Przycisk pneumatycznego spłukiwania miski zamocowany na ścianie bocznej jest dużym ułatwieniem (są też nowoczesne wersje elektroniczne). Tradycyjne miski ustępowe są zbyt niskie i wąskie – najczęściej wykonane ze standardowej jakości masy ceramicznej i są nieodporne na uderzenie kół wózka; są również za krótkie, co unie-

możliwia bezpieczne przesiadanie się na wózek.

Zdecydowanie należy zrezygnować z rozwiązania, gdzie nie ma wklęsłej wyprofilowanej pod plecy spłuczki. Trzeba przewidzieć, że osoba niepełnosprawna musi mieć stabilizację pionową. Dlatego też należy zrezygnować ze spłuczki wbudowanej, która stwarza niebezpieczeństwo opierania się osoby niepełnosprawnej plecami o płaską ścianę. W trakcie czynności higienicznych nie korzysta przecież z uchwytów – plecy na gładkiej ścianie nie mają żadnej stabilizacji – bardzo łatwo o upadek. Wc/bidet uzupełniamy kombinacją uchwytów: poziomego z pionowym na ścianie bocznej oraz ruchomego, unoszonego ku górze po drugiej stronie wc/bidetu, w odl. 40 cm od jego osi. Usytuowanie wc/bidetu inne niż narożne – (oś 40 cm od ściany bocznej), np. na otwartej ścianie, nie jest wskazane.

■ Stanowisko kąpielowe (fot. 3) – typowy zestaw stanowią: siedzisko kąpielowe zawieszane na uchwycie lub mocowane do ściany (składane na przegubach do pozycji pionowej). Siedzisko montuje się 45-53 cm ponad brodzikiem bezprogowym. Oś siedziska znajduje się w odległości 40-45 cm od ściany bocznej, na której zamocowany jest uchwyt kątowy – łamany w kształcie litery „L” (poziomy odcinek zamontowany na wys. 80 cm). Bateria prysznicowa – termostatyczna z blokadą – elektroniczna lub czasowa zapewnia stałą temperaturę wody (38°C) podczas kąpieli (montaż na wys. 85 cm). Zestaw może być wzbogacony o kabinę o wys. 90 cm lub 180 cm, której składane na ściany boki, mają podczas kąpieli szczelnie dociśnięte dolne krawędzie do brodzika. Zamiast kącika lub obok niego, w przypadku dysponowania odpowiednią

powierzchnią pomieszczenia, możliwe jest zainstalowanie wanny z otwieranym bokiem (warianty: pozycja kąpielowa leżąca lub siedząca).

■ Poręcze i uchwyty – przy doborze uchwytów stałych i ruchomych, prostych i kątowych, mocowanych do ściany, posadzki, także do ściany i posadzki jednocześnie oraz dłuższych odcinków poręczki typu korytarzowego należy zwrócić szczególną uwagę na ich:

- gładkość (antybakteryjność),
- średnicę (ergonomiczna wynosi ok. 35 mm),
- antykorozyjność i trwałość powłoki,
- antystatyczność oraz zmywalność.

Te warunki spełniają m.in. uchwyty wykonane z rurki aluminiowej pokrytej kilkumilimetrową warstwą ciepłego w dotyku nylonu. Stosowane czasem przez architektów uchwyty wykonane ze stali nierdzewnej, wprowadzicie dobrze komponują się ze stalowym wystrojem wnętrz łazienek publicznych, nie są jednak zbyt przyjazne dla osoby niepełnosprawnej. Są one zimne w dotyku i nie dają możliwości wyboru koloru, tym samym nie nadają się do szpitali, sanatoriów, domów pomocy społecznej, w których osoby niepełnosprawne spędzają długie okresy czasu. Ponadto poręcze pokryte kolorowym nylonem z wbudowanymi pierścieniami foto-luminescencyjnymi pomagają niedowidzącym i w przypadku nagłej ciemności są punktem orientacyjnym. Kolorystykę uchwytów w kontraście z płytkami stosuje się także dla osiągnięcia wyraźnego zaznaczenia poszczególnych funkcji pomieszczenia sanitarnego. Przy doborze należy brać pod uwagę także okres gwarancji, np. 10 lat.

■ Posadzka – z antypoślizgowej terakoty.

■ Drzwi – o szer. pomiędzy ościeżnicami 100 cm (min. 90 cm) zapewniają wygodny przejazd – łokcie osoby na wózku zajmują w prześwicie min. 80 cm. Na drzwiach celowe jest zamocowanie uchwytu na wys. 80 cm – może być zamontowany pod kątem – nie przekraczającym 30° – niższy punkt uchwytu powinien znajdować się po stronie zawiasów drzwiowych.

Wraz z wejściem Polski do Unii Europejskiej nastąpiło wprowadzenie szczegółowych rozwiązań, które od wielu lat obowiązują w Niemczech i we Włoszech. Np. DIN 18 025 precyzyjnie reguluje każdą przestrzeń przeznaczoną dla osób niepełnosprawnych. Chodzi tu oczywiście nie tylko o pomieszczenia sanitarne – także o drogi transportu poziomego i pionowego w obiekcie i poza nim oraz wiele innych rozwiązań szczegółowych zapewniających bezpieczeństwo i wygodę osób poruszających się na wózkach.

Fotografie z archiwum firmy Akjum

